

ISSN: 2800-051X

HankookResearch

한국리서치 주간리포트(제183-4호)

여론속의 여輿論論

8회 지선 분석: 대선, 분할투표 그리고 부동산

2022. 06. 08.

담당자 이동한 차장
전화 | 02-3014-1060
e-mail | dhlee@hrc.co.kr



한국리서치 주간리포트

- 한국리서치가 기획하고 운영하는 자체 조사입니다.
- 격주로 시행하는 정기조사입니다.
- 특정 의제를 다각도로 조사하고 분석하는 심층 여론조사입니다.
여론의 현상과 함께 흐름을 추적하고, 여론 속의 민심을 파악하고자 합니다.
- 정가지표-기획조사 등으로 구성합니다.
- 정가지표는 국가, 사회, 개인과 관련한 국민들의 인식 추이를 제시합니다.
- 기획조사는 한국리서치 연구원이 기획하고 분석합니다. 주제에 따라 외부 전문가와 함께 기획하고 분석 및 보도를 함으로써, 여론에 대한 심층적인 이해를 돕고자 합니다.
- 궁금하신 사항은 아래 에디터들에게 문의하여 주십시오.

운영책임

이동한 차장

전화 | 02-3014-1060

e-mail | dhlee@hrc.co.kr

연구진

정한울 전문위원

전화 | 02-3014-1057

e-mail | hw.jeong@hrc.co.kr

이소연 연구원

전화 | 02-3014-1062

e-mail | lee.sy@hrc.co.kr

1

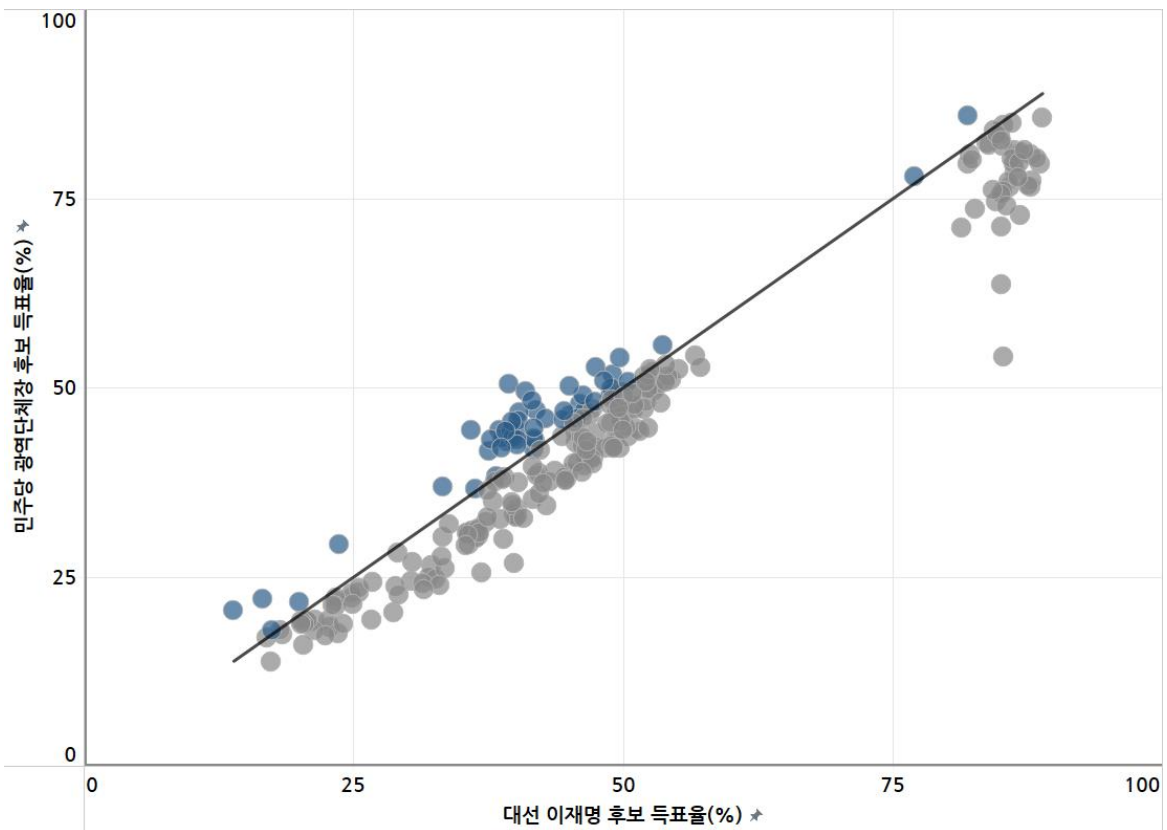
대선 결과와 득표율 비교

**전체 기초자치단체의 79%, 민주당 광역자치단체 후보 득표율 < 이재명 후보 득표율
전체 기초자치단체의 90%, 국민의힘 광역자치단체 후보 득표율 > 윤석열 후보 득표율**

250개 기초자치단체(행정구가 있는 기초자치단체는 행정구 단위로 계산, 세종시 및 제주특별자치도 2개 시 포함)의 지난 대선 이재명 후보 득표율과 이번 지선의 민주당 광역단체장 후보 득표율을 비교한 결과, 197개 기초자치단체(79%)에서 민주당 광역단체장 후보 득표율이 이재명 후보 득표율보다 낮았다. 반대로, 전국 225개 기초자치단체(90%)에서 국민의힘 광역단체장 후보 득표율이 윤석열 후보 득표율보다 높았다.

이재명 후보 득표율이 높았던 곳일수록 투표율 하락폭이 컸던 점과 엮어서 해석하자면, 지난 대선에서 이재명 후보에게 투표했던 유권자의 다수가 이번 선거에서 기권을 했고, 그 결과 민주당 후보 득표율이 상대적으로 크게 감소했음을 실증적으로 보여주는 결과이다.

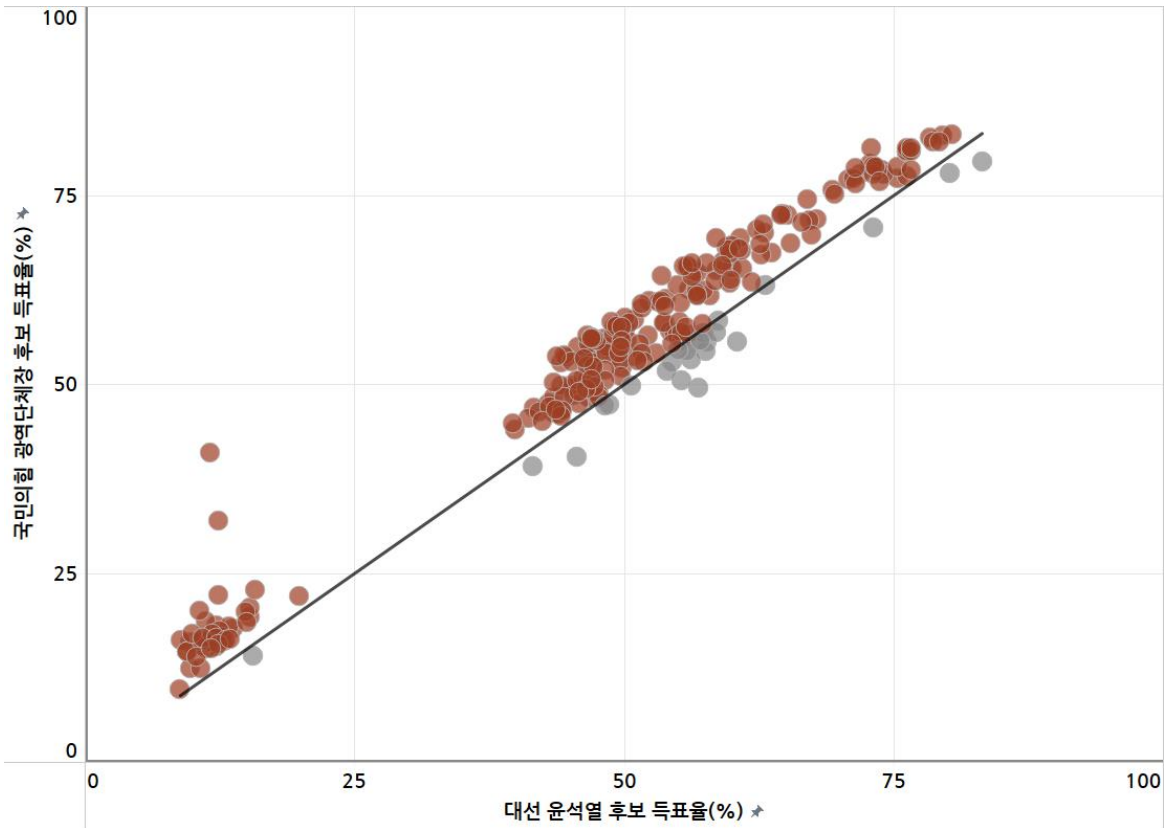
전체 기초자치단체의 79%(250곳 중 197곳), 민주당 광역자치단체 후보 득표율이 이재명 후보 득표율보다 낮아



자료: 중앙선거관리위원회 선거통계시스템(<http://info.nec.go.kr>), 소수점 둘째자리에서 반올림

비고: 각각의 점은 하나의 기초자치단체를 의미, 가로축은 20대 대선 이재명 후보 득표율, 세로축은 제8회 지선 더불어민주당 광역자치단체장 후보 득표율. 파란색은 이번 지선에서의 민주당 광역자치단체장 후보 득표율이 대선 이재명 후보 득표율보다 높은 곳

전체 기초자치단체의 90%(250곳 중 225곳), 국민의힘 광역자치단체 후보 득표율이 윤석열 후보 득표율보다 높아



자료: 중앙선거관리위원회 선거통계시스템(<http://info.nec.go.kr>), 소수점 둘째자리에서 반올림

비고: 각각의 점은 하나의 기초자치단체를 의미, 가로축은 20대 대선 윤석열 후보 득표율, 세로축은 제8회 지선 국민의힘 광역자치단체장 후보 득표율, 빨간색은 이번 지선에서의 국민의힘 광역자치단체장 후보 득표율이 대선 윤석열 후보 득표율보다 높은 곳

한국리서치 정기조사 여론 속의 여론(hrcopinion.co.kr)

**서울, 25개 전체 기초자치단체에서 민주당 후보 득표율 하락
인천, 경기, 호남, 영남 등에서도 민주당 후보 득표율 하락 확인**

시도단위로 나눠서 살펴보면, 지역별로 편차가 큰 것이 확인된다. 서울은 25개 기초자치단체에서 모두 민주당 송영길 후보 득표율이 대선 이재명 후보 득표율보다 낮아졌고, 인천 역시 10개 기초자치단체 모두 민주당 박남춘 후보 득표율이 이재명 후보 득표율보다 낮았다. 부산·울산·경남 지역에서도 1개 기초자치단체(울산 동구)에서만 민주당 후보 득표율이 소폭 상승했을 뿐, 나머지 42개 기초자치단체 모두 민주당 후보 득표율이 대선 대비 낮아졌다. 3개 광역자치단체장을 모두 가져간 호남에서도 42곳 중 40곳에서 민주당 후보 득표율이 대선 대비 하락했고, 경기도 역시 선거에서는 상승했으나 42개 중 37개 기초자치단체에서 득표율 하락이 확인되었다.

한편 강원도에서는 18개 기초자치단체 모두 민주당 이광재 후보 득표율이 대선 이재명 후보 득표율보다 높아졌다. 충청남도 역시 13개 기초자치단체에서 양승조 후보 득표율이 이재명 후보 득표율보다 높았다. 다만, 이는 대선과는 달리 양자대결로 선거가 치러진 데 따른 결과로, 국민의힘 역시 강원도 7개 기초자치단체, 충청남도 11개 기초자치단체에서 득표율이 상승했다. 결과적으로, 민주당이 광역자치단체장 선거 기준 지난 대선보다 유의미하게 좋은 성과를 얻은 곳은 제주특별자치도 한 곳에 불과하며, 국민의힘은 호남을 포함해 전국에서 지난 대선보다 좋은 결과를 얻었다.

수도권, 영남, 호남에서 이재명 후보 득표율 대비 민주당 광역단체장 후보 득표율 하락

이재명 후보 득표율 - 민주당 광역단체장 후보 득표율	득표율 하락 기초자치단체 수	득표율 상승 기초자치단체 수
전체	197	53
수도권		
서울	25	-
경기	37	5
인천	10	-
충청		
대전·세종	2	4
충북	11	3
충남	3	13
호남		
광주	5	-
전북	13	2
전남	22	-
영남		
부산	16	-
대구	8	-
울산	4	1
경북	19	5
경남	22	-
강원·제주		
강원	-	18
제주	-	2

제주를 제외한 전 지역에서 윤석열 후보 득표율 대비 국민의힘 광역단체장 후보 득표율 상승

윤석열 후보 득표율 - 국민의힘 광역단체장 후보 득표율	득표율 하락 기초자치단체 수	득표율 상승 기초자치단체 수
전체	25	225
수도권		
서울	-	25
경기	2	40
인천	-	10
충청		
대전·세종	1	5
충북	-	14
충남	5	11
호남		
광주	-	5
전북	1	14
전남	-	22
영남		
부산	-	16
대구	-	8
울산	-	5
경북	3	21
경남	-	22
강원·제주		
강원	11	7
제주	2	-

자료: 중앙선거관리위원회 선거통계시스템(<http://info.nec.go.kr>), 소수점 둘째자리에서 반올림

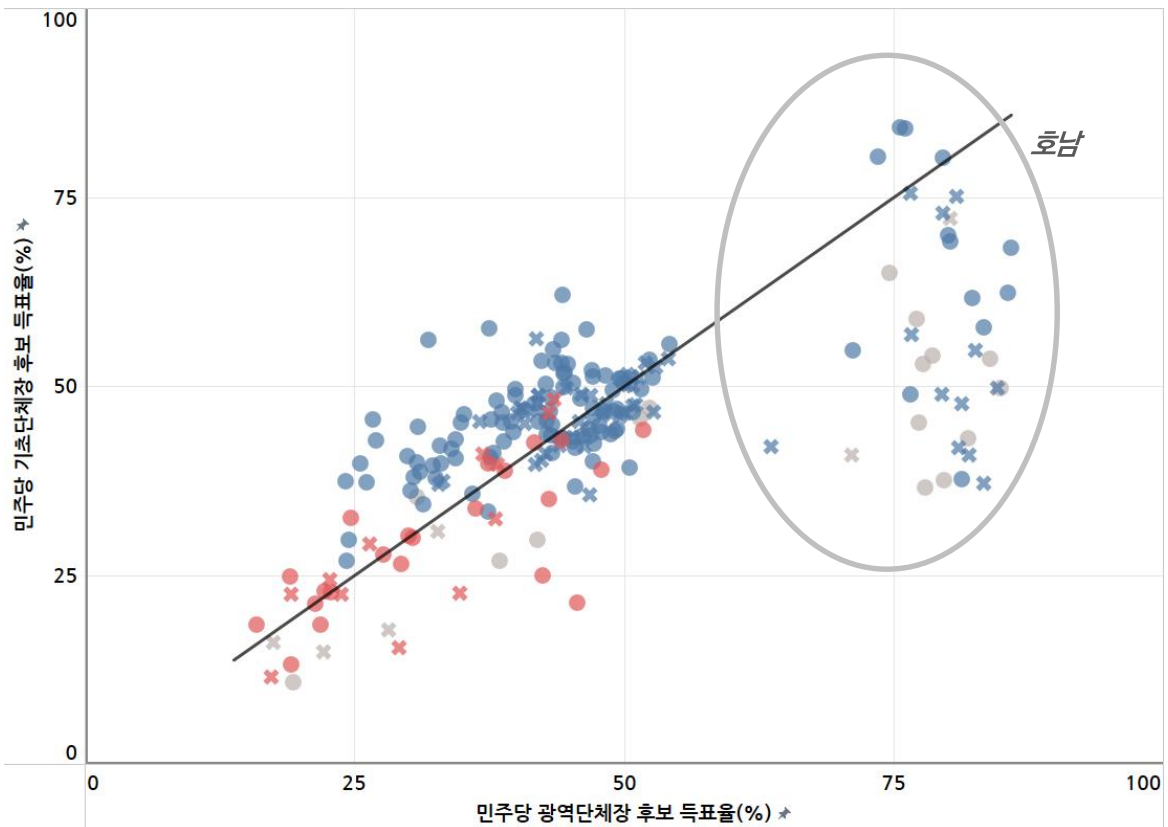
한국리서치 정기조사 여론 속의 여론(hrcopinion.co.kr)

2 광역단체장 득표율과 기초단체장 득표율 비교

민주당, 107개 기초자치단체(43%)에서 기초단체장 후보 득표율 > 광역단체장 후보 득표율
국민의힘, 70개 기초자치단체(33%)에서 기초단체장 후보 득표율 > 광역단체장 후보 득표율

이번 지선에서의 광역단체장 득표율과 기초단체장 득표율을 비교해 보았다. 먼저, 더불어민주당은 247개 기초자치단체(행정구가 있는 기초자치단체는 행정구 단위로 계산) 중 218곳에 후보를 냈는데(무투표 당선 3곳 제외), 이 중 43%인 107곳에서 기초단체장 후보의 득표율이 같은 당 광역단체장 후보 득표율보다 높았다. 특히 호남을 제외할 경우, 절반이 넘는 57%(180곳 중 103곳)에서 기초단체장 후보의 득표율이 더 높았다. 이러한 경향은 현직이 더불어민주당 소속인 지역에서 두드러졌다. 재선에 도전한 더불어민주당 기초단체장 후보 중 다수가 경쟁력을 갖췄던 것이고, 국민의힘 광역단체장 후보에게 투표한 유권자 중에서도 일부가 더불어민주당 기초단체장 후보에게 분할투표를 한 것으로 보인다.

민주당, 108개 기초자치단체(43%)에서 기초단체장 후보 득표율이 같은 당 광역단체장 후보 득표율보다 높아 호남 제외, 현직 기초단체장이 민주당 소속인 곳에서 득표율 높은 경향 확인



자료: 중앙선거관리위원회 선거통계시스템(<http://info.nec.go.kr>), 소수점 둘째자리에서 반올림

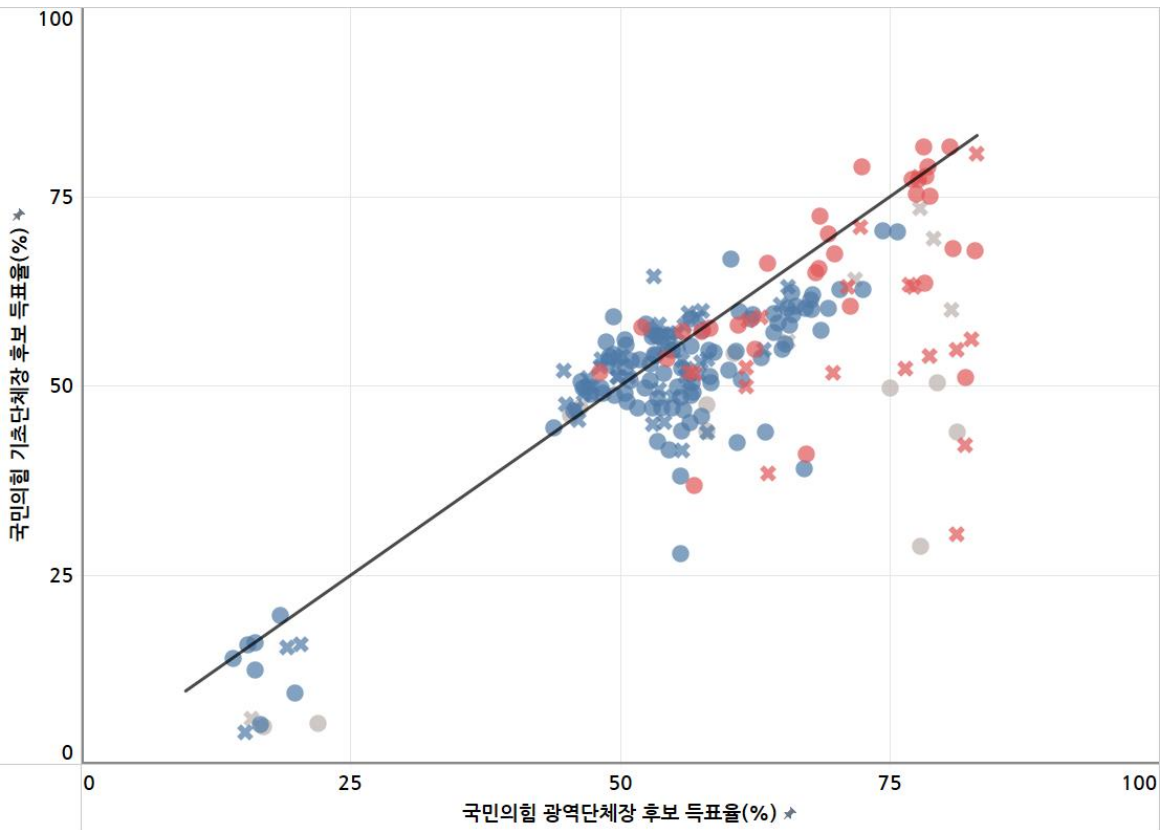
비고: 가로축은 제8회 지선 더불어민주당 광역자치단체장 후보 득표율, 세로축은 제8회 지선 더불어민주당 기초자치단체장 후보 득표율.

각 점의 색은 현직 기초단체장 소속정당(파란색 더불어민주당, 빨간색 국민의힘, 회색 무소속 등 기타

O은 현직 단체장 출마한 곳, X는 현직 단체장 불출마한 곳

국민의힘은 247개 기초자치단체 중 213곳에서 후보를 냈고(무투표 당선 3곳 제외), 이 중 33%인 70곳에서 기초단체장 후보의 득표율이 같은 당 광역단체장 후보 득표율보다 높았다. 영남을 제외할 경우 44%(142곳 중 62곳)에서 기초단체장 후보의 득표율이 더 높았다. 더불어민주당과는 달리, 현직 기초단체장이 국민의힘 소속인 곳이라도 득표율 우위는 뚜렷하지 않았다.

국민의힘, 70개 기초자치단체(33%)에서 기초단체장 후보 득표율이 같은 당 광역단체장 후보 득표율보다 높아



자료: 중앙선거관리위원회 선거통계시스템(<http://info.nec.go.kr>), 소수점 둘째자리에서 반올림

비고: 가로축은 제8회 지선 국민의힘 광역자치단체장 후보 득표율, 세로축은 제8회 지선 국민의힘 기초자치단체장 후보 득표율. 각 점의 색은 현직 기초단체장 소속정당(파란색 더불어민주당, 빨간색 국민의힘, 회색 무소속 등 기타) O은 현직 단체장 출마한 곳, X는 현직 단체장 불출마한 곳

한국리서치 정기조사 여론 속의 여론(hrcopinion.co.kr)

서울, 광역자치단체장은 국민의힘 - 기초자치단체장은 더불어민주당 경기, 광역단체장단체장은 더불어민주당 - 기초자치단체장은 국민의힘 분할투표 뚜렷

서울은 25개 기초자치단체에서 모두 더불어민주당 기초단체장 후보 득표율이 같은 당 송영길 후보 득표율보다 높았다. 송영길 후보는 단 하나의 구에서도 오세훈 후보를 앞서지 못했지만, 서울 8개 구에서 더불어민주당 소속 후보가 구청장에 당선되었다. 기초자치단체장 선거 결과에 큰 영향을 주지는 못했으나, 충청도와 부산, 경남 등에서도 다수의 더불어민주당 기초단체장 후보 득표율이 같은 당 광역단체장 후보 득표율보다 높았다.

경기도는 정 반대의 경우인데, 국민의힘은 42개 기초자치단체(행정구가 있는 기초자치단체는 행정구 단위로 계산) 가운데 35곳에서 국민의힘 기초단체장 후보의 득표율이 김은혜 후보 득표율보다 높았다. 서울과 경기에서의 분할투표 양상이 서로 반대방향이었음을 확인할 수 있는 결과이다.

107개 기초자치단체에서 더불어민주당 기초단체장 후보 득표율이 같은 당 광역단체장 후보 득표율보다 높아

각 기초자치단체의 더불어민주당 광역단체장 후보 득표 율과 기초단체장 후보 득표율 비교	광역단체장 후보 득표율 높음	기초단체장 후보 득표율 높음
전체	111	107
수도권		
서울		25
경기	30	12
인천		10
충청		
대전	4	1
충북	7	7
충남	7	9
호남		
광주	1	3
전북	15	
전남	18	1
영남		
부산	3	13
대구	1	3
울산	2	2
경북	6	3
경남	5	12
강원		
강원	12	6

70개 기초자치단체에서 국민의힘 기초단체장 후보 득표율이 같은 당 광역단체장 후보 득표율보다 높아

각 기초자치단체의 국민의힘 광역단체장 후보 득표 율과 기초단체장 후보 득표율 비교	광역단체장 후보 득표율 높음	기초단체장 후보 득표율 높음
전체	143	70
수도권		
서울	25	
경기	7	35
인천	5	4
충청		
대전	1	4
충북	10	4
충남	9	7
호남		
광주	1	2
전북	6	
전남	4	
영남		
부산	15	1
대구	5	1
울산	4	1
경북	20	3
경남	19	2
강원		
강원	12	6

자료: 중앙선거관리위원회 선거통계시스템(<http://info.nec.go.kr>), 소수점 둘째자리에서 반올림

한국리서치 정기조사 여론 속의 여론(hrcopinion.co.kr)

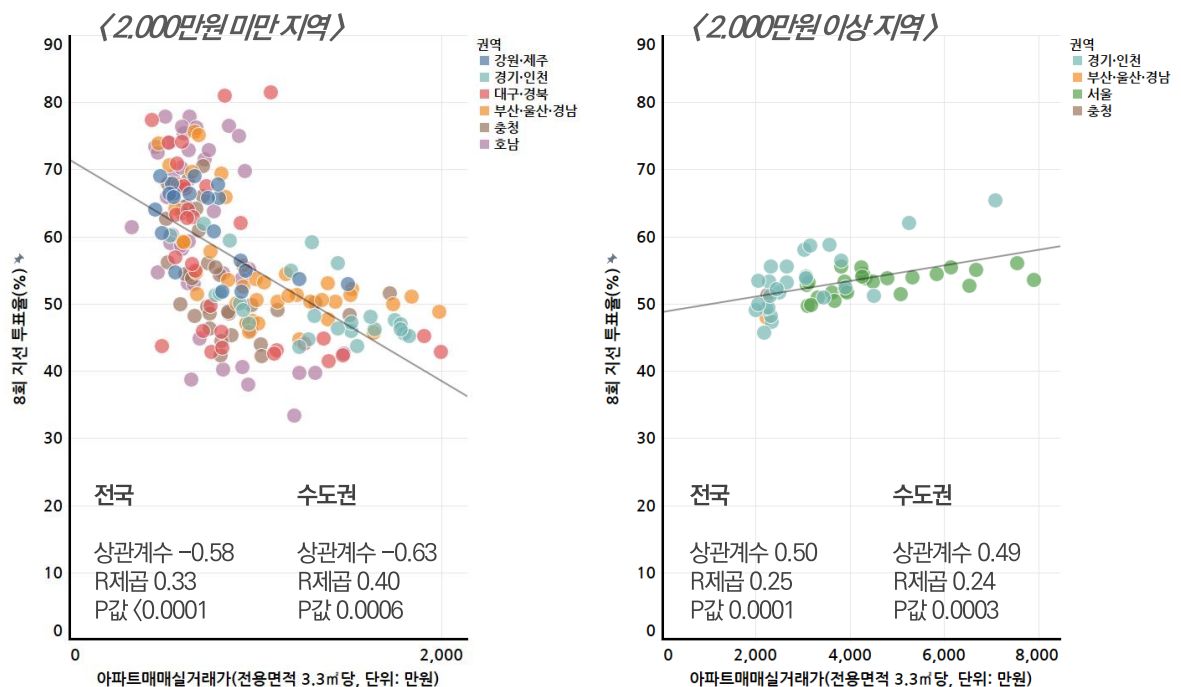
3 부동산, 이번에도 변수였을까?

최근 1년 아파트매매실거래가 전용면적 3.3㎡당 2,000만원을 기준으로 이보다 낮은 곳은 가격 높을수록 투표율 하락, 이보다 높은 곳은 가격 높을수록 투표율 상승

지난 대선은 부동산 정책에 대한 평가가 결과를 좌우한 큰 변수였다. 실제로 부동산 정책에 민감했던 수도권외의 경우엔 아파트매매실거래가 평균 2,000만원(전용면적 3.3㎡기준)을 기준으로 이보다 가격이 낮은 지역은 가격이 올라갈수록 이재명 후보 득표율이 상승하는 경향을, 가격이 높은 지역은 가격이 올라갈수록 이재명 후보 득표율이 하락하는 경향을 보였다. 대선의 연장전으로도 불리웠던 이번 대선에서도 부동산이 표심에 영향을 주었을까?

지선 직전 1년인 2021년 5월 ~ 2022년 4월 각 지역의 아파트매매실거래가와 투표율을 확인한 결과, 유의미한 관계가 확인되었다. 이번에도 전용면적 3.3㎡당 2,000만원을 기점으로 투표율에 변화가 확인됐는데, 2,000만원 이하인 곳은 가격이 높을수록 투표율이 하락하는 경향이 확인됐고, 2,000만원 이상인 곳은 가격이 높을수록 투표율도 같이 올라가는 경향이 확인되었다. 수도권으로 한정할 경우에도 비슷한 경향성을 보였다.

최근 1년 아파트매매실거래가 전용면적 3.3㎡당 2,000만원선을 기준으로 이보다 낮은 곳은 가격 높을수록 투표율 하락, 이보다 높은 곳은 가격 높을수록 투표율 상승



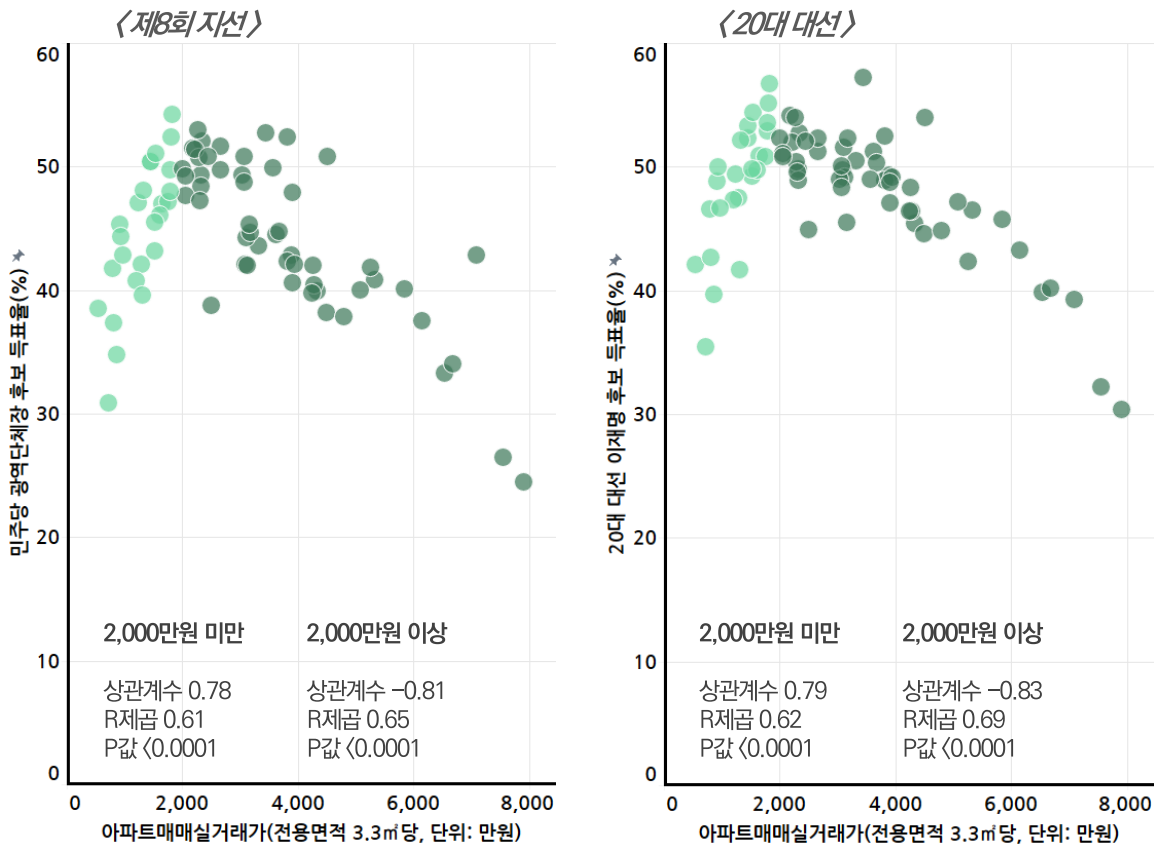
투표율 자료: 중앙선거관리위원회 선거통계시스템(<http://info.nec.go.kr>), 소수점 둘째자리에서 반올림
 아파트매매실거래가 자료: 국토교통부 실거래가 공개시스템(<https://rt.molit.go.kr>), 2021년 5월 ~ 2022년 4월 평균

비고: 가로축은 각 기초자치단체별 아파트매매실거래가(2021년 5월 ~ 2022년 4월, 전용면적 3.3㎡당)
 세로축은 제8회 지선 각 기초자치단체별 투표율

최근 1년 아파트매매실거래가 전용면적 3.3㎡당 2,000만원선을 기준으로 이보다 낮은 곳은 가격 높을수록 민주당 광역단체장 후보 득표율 상승, 이보다 가격 낮은 곳은 가격 높을수록 민주당 광역단체장 후보 득표율 하락

부동산 정책의 실패는 문재인 정부의 아킬레스건이었고, 정권재창출 실패로 이어진 큰 요인 중 하나였다. 이번 지선에서도, 부동산 가격에 따른 민주당 후보 득표율의 차이가 확인되었다. 부동산 가격의 스펙트럼이 다양한 수도권 지역으로 한정해, 전용면적 3.3㎡당 2,000만원을 기점으로 이보다 가격이 낮은 곳은 가격이 높을수록 민주당 광역단체장 후보의 득표율이 상승하였다. 반대로 2,000만원보다 높은 곳은 가격이 높을수록 민주당 광역단체장 후보 득표율이 하락하였다. 이는 지난 대선에서도 확인된 동일한 특징이며, 대선과 비교했을 때에도 상관관계 변화는 크지 않았다.

최근 1년 아파트매매실거래가 전용면적 3.3㎡당 2,000만원선을 기준으로
이보다 낮은 곳은 가격 높을수록 민주당 광역단체장 후보 득표율 상승,
이보다 가격 낮은 곳은 가격 높을수록 민주당 광역단체장 후보 득표율 하락



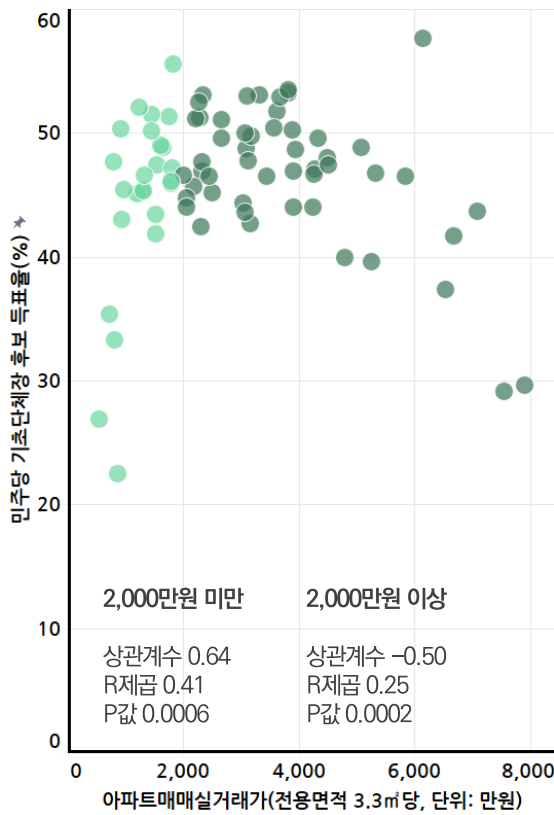
투표율 자료: 중앙선거관리위원회 선거통계시스템(<http://info.nec.go.kr>), 소수점 둘째자리에서 반올림
아파트매매실거래가 자료: 국토교통부 실거래가 공개시스템(<https://rt.molit.go.kr>), 2021년 5월 ~ 2022년 4월 평균
비교: 가로축은 수도권 각 기초자치단체별 아파트매매실거래가(2021년 5월 ~ 2022년 4월, 전용면적 3.3㎡당)
세로축은 제8회 지선 더불어민주당 광역자치단체장 후보 / 20대 대선 이재명 후보 득표율

한국리서치 정기조사 여론 속의 여론(hrcopinion.co.kr)

더불어민주당 기초자치단체장 득표율 역시 부동산 가격과 관계성 있어 단, 광역자치단체장 득표율보다는 상관관계 떨어져

민주당 수도권 기초단체장 득표율 또한 광역단체장 득표율과 동일하게 부동산 가격에 따른 득표율 변동이 확인되었다. 다만 상관관계는 광역단체장 득표율 변동에 비하면 크지 않았다. 기초단체장 선거는 광역단체장 선거에 비해 전국단위 이슈나 대형 정부 정책의 영향력이 상대적으로 작음을 알 수 있는 부분이다.

더불어민주당 기초자치단체장 득표율 역시 부동산 가격과 관계성 있어 단, 광역자치단체장 득표율보다는 상관관계 떨어져



투표율 자료: 중앙선거관리위원회 선거통계시스템(<http://info.nec.go.kr>), 소수점 둘째자리에서 반올림
 아파트매매실거래가 자료: 국토교통부 실거래가 공개시스템(<https://rt.molit.go.kr>), 2021년 5월 ~ 2022년 4월 평균
 비교: 가로축은 수도권 각 기초자치단체별 아파트매매실거래가(2021년 5월 ~ 2022년 4월, 전용면적 3.3㎡당)
 세로축은 제8회 지선 더불어민주당 기초자치단체장 후보 득표율

한국리서치 정기조사 여론 속의 여론(hrcopinion.co.kr)

한국리서치 주간리포트

여론속의

여輿論論

Hankook  Research

